



しまなみ

尾道市立市民病院理念

尾道市立市民病院は、信頼される安全で質の高い医療を提供し、市民の皆さまの健康を守ります。



ごあいさつ

副院長 宇田 征史

皆様には平素より当院の運営にご協力いただきまして誠に有難うございます。副院長兼地域医療連携部長として働いています外科の宇田です。

満開であったサクラの記憶も薄れ、初夏への移行を肌で感じるようになり、また、花粉も多く飛散しはじめ、花粉症の私には悩ましい季節となってまいりました。

4月の医師の異動で形成外科の常勤医の高田医師が異動となり、週1回の非常勤医による外来のみとなりました。また、内科においては杉山医師が退職して1名減となり、3月までの内科外来、救急体制の変更が必要となり、皆様にはご迷惑をおかけしております。体制の変更の詳細は当院ホームページをご参照ください。

苦しい話題も有りましたが、明るい話題も多かったです。初期研修医の定員2名のマッチングが100%で、国家試験もめでたく合格し、4月から香川大学より久保田医師、信州大学より田口医師の2名が卒後1年目の研修を開始しました。何にでも首を突っ込み、疑問を持ち、自分の経験として吸収しようとする初々しい真摯な態度には刺激されるものが有ります。

また、外科には新たに井上医師が加わって1名増となり、整形外科には鈴木医師と入れ替わりで小野医師が加わり、看護部、事務部、検査室等にも新しいスタッフが加わりました。救急対応や地

域からの要望に応えられるよう、医療機器部門でも新しいMRIが2台となり、新たな気持ちで平成29年度の尾道市立市民病院が始動しました。

今年度も尾道市立市民病院の病床機能の中心は急性期医療を中心とした地域の救急医療、高度先進医療、がん治療を担うことに重点を置いた診療を行うことは変わりません。

また、新たな試みとしまして、新公立病院改革プランの策定に伴い平成29年6月から地域包括ケア病棟の導入を行います。地域包括ケア病棟ではリハビリの強化、70%以上の在宅復帰率が必須条件となっております。この70%という高い在宅復帰率を維持するためには、退院時のケアカンファレンス等の充実を行い患者さん、ご家族、在宅主治医の皆様が安心して在宅復帰していただけることが重要です。そのためにはお互い顔が見え、気軽に意見交換が出来るよう、在宅主治医になっていただく開業医の先生方とのより良好な地域連携の構築が重要です。

地域医療連携部長としまして地域連携部の優秀なスタッフ18名と共に、患者さん、ご家族に平穏な日々を送っていただけるよう頑張ります。ご意見、アドバイス等ございましたら気軽にお声掛けください。

本年度も変わらぬご支援のほどよろしくお願い致します。

新任医師の紹介



循環器内科
山田 大介

平成29年1月より尾道市立市民病院へ勤務しております。広島県福山市出身で平成18年浜松医科大学を卒業し、岡山大学循環器内科に入

局しております。福山市民病院で初期研修2年＋内科1年、岩国医療センターで2年、三豊総合病院で5年9ヶ月を経て、このたび尾道市立市民病院へ着任となりました。自分が小学生の時に、親戚が当院脳神経外科で入院し、お見舞いに来たとき以来であり、尾道市立市民病院には何かしらのご縁を感じております。患者さんのためにできる限り努力し、診療していく所存であります。

まだ、勤務に慣れず皆様にご迷惑をお掛けすることもあるかとは思いますが、今後とも何卒宜しくお願い致します。



外科
井上 弘章

平成29年4月より尾道市立市民病院 外科に勤務させていただいております井上弘章と申します。

平成24年に東海大学医学部を卒業し、その後、東海大学附属病院で初期研修、広島市立広島市民病院外科で後期研修を行い、この度尾道市立市民病院外科に赴任して参りました。

実家は福山市ですが、母方の実家が尾道市にあることから子供の頃から尾道は大変親しみのある街です。今回尾道市で働ける機会をいただき、大変嬉しく思っております。赴任してきて感じたこととしては、尾道市立市民病院は開業医の先生との連携が非常に密であり、地域全体となって尾道市の医療を支えていると感じました。また尾道市立市民病院は他科や他職種の方の連携も非常に強く、スムーズであり、いつも大変心強く感じております。

まだまだ経験不足でご迷惑をかけることもあるかと思いますが、地域医療に貢献できるよう日々精進して参りますので何卒宜しくお祈りします。



初期研修医
久保田 耕作

はじめまして、簡単に自己紹介をさせていただきます。香川大学出身の久保田耕作と申します。4月より尾道市立市民病院でお世話になっております。以前より感じていたことですが、一スタッフとして研修させていただいている今、

改めて、当院の方々の医療に対する真摯な思い、連携の取り方や患者さんに対する全人的な考え方に基づいた医療を提供していることに魅力を感じています。

生活面においても、向島から見た尾道側の景色、逆に、尾道側から見た向島の景色は共に素晴らしく、晴れた日の穏やかな風や地元の方々の暖かな人柄を感じながら、充実した毎日を送っています。広がる海と山に包まれた尾道で、社会人としての第一歩を踏み出せることをうれしく思っています。

現在は内科を研修しております。病棟、採血やエコーなど基本的なことですが、まだ至らな

いことが多く、周囲のスタッフの方々に迷惑ばかりかけています。そのようななかで、助けられながら、そして落ち込むこともありながらにはなりますが、昨日の自分よりも前進していると感じております。

まだまだ社会人としても医療人としても学ん



初期研修医
田口 健一

平成29年4月より初期研修医として採用していただきました田口健一と申します。出身は東京都で平成29年3月に長野県の信州大学を卒業いたしました。尾道に住んだことはありませんでしたが、以前から瀬戸内海の温暖な気候、風光明媚な尾道市の雰囲気憧れて、いつか住んでみたいと思っておりました。そのような折に合同就職説明会で内科の開原先生にお声をかけていただいたのがきっかけで、尾道市立市民病院で研修をさせていただくことになりました。

この度、尾道市立市民病院に就職して感銘を受けたことは、職員同士の連携の深さです。多診療科、他職種間のカンファレンスや病院のアウトホームな雰囲気など、診療科や職種の垣根

でいかなければならないことばかりですが、少しずつでも医師として学ぶべきことをできるだけ早く、またできるだけ多く習得していき、尾道の医療に貢献できるよう邁進していきたいと思います。宜しくお願い致します。

なく密に協力し、患者さんに最良の医療を提供していることが大変印象深く感じました。また、社会人として1年生で、医師としても社会人としてもわからないこと、できないことばかりではありますが、それでも先生方をはじめとする職員の皆様が大変親切に接して下さり、とても働きやすい環境の下、学ぶことばかりの毎日です。

また、私は尾道市に住み始めて1か月余りですが、とても魅力的な町だと感じております。温暖で晴天の日も多く、また美味しい食事も多くあり、仕事以外でも楽しく過ごすことができます。それだけに限らず、尾道市には素晴らしい風景が数多くあり、特に、千光寺公園の桜や猫に癒され、岩子島から望む夕日を撮影しているときは毎日の疲れを忘れてしまうほど感動します。

医師として第一歩を踏み出したばかりで、多々ご迷惑をおかけすることもあります。このような魅力にあふれた尾道地域の医療に貢献できるよう、様々なことに全力で取り組んで参りたいと存じます。今後ともご指導ご鞭撻のほどよろしく願い申し上げます。

新人看護師紹介

今年も、6名の新採用者を迎えました。新たな仲間を迎え爽やかな風が吹き込んでいます。新人看護師たちは、臨床現場で見ること聞くこと初めてのことがたくさんあり緊張のなかでも目を輝かせています。看護部でも、「みんなで育てる」を合い言葉に、スタッフ全員で温かく見守り支えています。

教育プログラムに沿って、院内のスペシャリストや先輩ナース、そして医師・コメディカルがきめ細やかな指導を行っています。新人看護師たちも、生体モデルを使用した演習では真剣そのものです。みんなに支えられ、

新人6名声をかけあって日々頑張っています。応援よろしくお祈いします。



最新MRI装置を2台導入しました

当院のMRI装置は、今年1月に1.5テスラ(テスラとは磁力の大きさを表す国際単位)を最新MRI装置に更新し、4月に3テスラを1台追加導入しました。

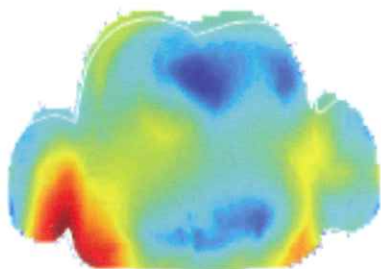
MRIとは、磁気と電磁波(ラジオ波)により断層像を得ることができる検査で、頭から足までさまざまな部位の検査を行ないます。

3テスラのMRI装置は、1.5テスラ装置に比べ2倍の磁場強度を持っています。

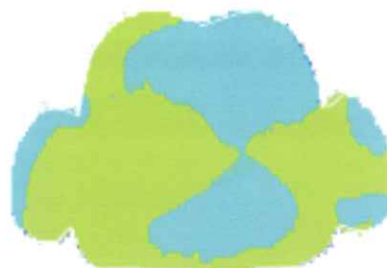
磁場の強度が高くなると検出能力(MR信号

が高くなる)があがり、高精細な画像を得ることが可能で診断の精度が上がります。

数年前の3テスラのMRI装置は、画像ムラが大きな問題となっておりましたが、患者さんの体内の状態を装置が判断し、最適な状態で撮像できるシステム(マルチトランスミット技術)を搭載しており、苦手部位においても安定した画像を提供できるようになりました。



従来の3テスラ装置
赤色の部分に集中して温度上昇がみられる。



最新MRI装置 (MultiTransmitにて撮影)
均一な温度上昇が(電磁波が照射)できている。



従来の3テスラ装置



最新MRI装置 (MultiTransmit) にて撮影

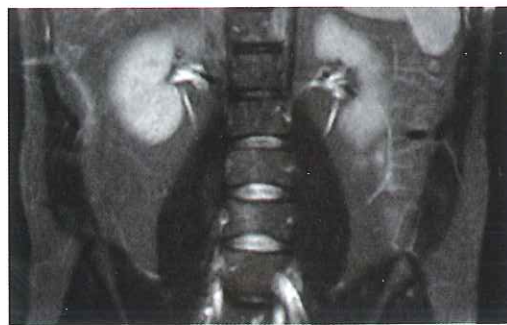
感度ムラによる信号低下(黒くつぶれて見えにくい所)が改善された。

今回導入した2台の装置の特徴は、フルデジタル化された点にあります。この装置はMRI装置では初となるフルデジタルコイルを搭載して

いるため、従来のMRI装置と比べて最大で40%の画質の向上が期待できます。



従来アナログコイルシステム



最新デジタルコイルシステム

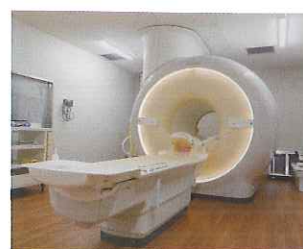
今回のMRI装置2台体制により予約待ちの解消と緊急検査への迅速な対応が可能になりました。両方とも最新のアプリケーションを搭載しており安心してさまざまな検査を受けていただけます。

前述したように3テスラは高精細な画像が取得できますが、体内に金属が入っている方は検査部位によって画像が乱れたり発熱を起こしたりする危険性があります。また検査中の体動や血流、腸の動きにも1.5テスラに比べると弱くなり撮影部位によっては1.5テスラの方が適していることもあります。さらに患者さんが入る開口部の直径が10cm大きくなり従来装置や当院の3テスラと比較して大幅に広くなりました。閉所が苦手な方にも1.5テスラの方が適しています。

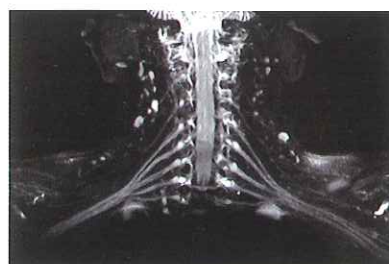
このように2台のMRI装置を検査内容に応じて使い分け、最適な検査を実施していくことで地域の皆様の健康維持と病気の早期発見・早期治療に役立てたいと思っております。



3テスラMRI装置



1.5テスラMRI装置



高精細な頸部の神経の描出

下肢非造影
(造影剤未使用)

内科の救急受け入れ体制変更について

当院では平成27年度まで、診療時間外の救急患者の受け入れについては原則として内科系及び外科系の2名の医師で対応しておりましたが、昨年度から内科医師の減員により、内科医不在日がありました。平成29年4月からは内科医師の更なる減員のため、内科系当直医師が不在となる日が更に増えることとなりました。

当院で診療時間外に受診を希望される方は、外傷など明らかに外科系疾患と思われる場合を除き、事前に電話で受診が可能かどうかをご確

認くださいますようお願いいたします。

症状によっては当院での対応困難な状況が想定され、他院へ紹介させていただくこともありますので、ご理解のうえご協力をお願いいたします。

なお、当院を後方支援病院とするカードをお持ちの患者さん、かかりつけの患者さんは、24時間対応いたしますので、電話連絡の際にお申し出ください。

連絡先電話番号(0848) 47-1155(代表)

診療割の変更について

平成29年4月より診療割が大幅に変更となりました。主な変更は次のとおりです。

●専門外来として新設しました。

糖尿病外来…毎週火曜日・金曜日

●診察日が増えました。

呼吸器内科外来…月曜日～金曜日の毎日診察
(但し、木曜日は14時～17時)

●診察日が減りました

形成外科…毎週火曜日

当院での受診には、原則として紹介状が必要となります。まずはかかりつけの開業医にご相談ください。

かかりつけ医師がいない場合は、当院の地域医療連携室(Tel 0848-47-1170)でもご相談をお受けしております。

栄養管理室～食欲がない時の当院の工夫を紹介します～

食欲が無い方の声

- 「あっさりした物が食べたい」
- 「少しでも食べたい」
- 「においが気になる」
- 「吐き気がする」
- 「のど越しの良い物なら食べられそう」
- 「食べたい物がない」
- 「何なら食べられるのか、分からない」



食べたい物、食べられる物はどんな物か、直接患者さんに伺っております。
また、こんな物なら食べられるのでは？
と言った提案もしております。
管理栄養士がお部屋に伺い、
お食事の相談をさせていただきます！
よろしく申し上げます。



食欲が無い時、食べたい物ベスト3

- 第1位 果物
- 第2位 めん類
- 第3位 アイス

あっさりしたものや、
のどごしの良いものが
人気です！

めん類の人気ランキング

- 第1位 うどん
- 第2位 冷そうめん・にゅうめん
- 第3位 そば・ラーメン

食欲が無い時、こんな工夫をしています！

- ご飯以外の方が食べやすいかも…

主食を変更

パン 軟飯 お粥 おにぎり 麺類



- ジュースやアイス・ゼリーなら食べられそう…

補助食品(エネルギー・たんぱく質 補給)



- 嘔気がある…

常温で提供

温かい食事は匂いが立つので、温かい食事
も常温や冷温で提供しています。

無味食

嘔気対策として醤油・みそ
不使用で調理しています。



上記以外の希望も可能な範囲で伺っています。

食欲が無い場合にはお気軽に管理栄養士まで
ご相談下さい。

※食欲が良好な方の嗜好による変更はお受けで
きない場合があります。ご了承下さい。

平成28年度「職員顕彰」受賞者を表彰

平成28年度職員顕彰表彰者を決定し、去る4月18日に院長室において表彰式を行いました。

この職員顕彰は、職員・患者さんからの投稿により、病院職員として高く評価された職員を表彰するもので、職員の職務に対するモチベーション・アップを図ることで市民のみなさんにより愛される病院づくりに役立てることを目的としています。

平成28年度は、事務系職員1人が受賞者となりました。



院長より表彰を受ける職員

平成28年度職員顕彰表彰者

所属	職種	名前	投稿内容(ほぼ原文のまま)
医事課	診療情報管理士	八杉 吉則	病院のために様々なアイデアを考え、病院のためにプラスとなるよう取り組んでいる。 また、院内の多職種スタッフと良い関係を築くために努力されているところは素晴らしいと思う。

患者さんのご意見から改善!

こんにちは。接遇委員会は、患者さんに選ばれる病院・患者さん、職員共に満足できる病院づくりを目指し、各部署からの代表26名を構成メンバーとして活動しています。患者さん・ご家族からのアンケート及びご意見の検討、接

遇研修会の開催、毎月1回委員会を開催し、接遇の向上を目指した活動を行っております。

今回は、皆様のご意見を取り入れた事例についてご紹介いたします。



当院には、外来と病棟の各階にご意見箱を設置し、毎週1回収しています。



1 <ご意見>

膝が痛いので、高めの椅子があれば楽です。

<改善>

内科外来、整形外科外来、放射線科の待合に10cm高い椅子を設置いたしました。



2 <ご意見>

洗濯物の乾燥機の位置が高すぎて、残っていても見えませんし、出し入れにも困っています。

<改善>

洗濯機の上の乾燥機を、1台は低い位置に変更いたしました。本館屋上、新館5階に洗濯場があります。



新緑の中でウォーキング!

地域医療連携部では、平成29年4月からスタッフも増え体制も大きくなりました。

地域の医療機関や多職種の皆様と良好なコミュニケーションを深めていくためにも、まずは当院連携部のスタッフの親睦を図っていきこうと、平成29年4月30日(日)世羅町の八田原ダムから河佐峡をウォーキングしました。とてもお天気に恵まれ、初夏のさわやかな風を浴びながら、

気持ちの良い汗を流しました。これからも地域医療連携部を宜しく願いたします。



夢吊り橋にて

科別診療割表

診療受付時間 午前8時30分から午前11時まで(救急は随時)
 休診日 土曜日・日曜日・祝日・12月29日から翌年1月3日

診療科	科別	月	火	水	木	金	備考	
内科	午前	1診	総合診療 担当医	水戸川 剛秀 (内科全般)	金尾 浩一郎 (腎・内科全般)	水戸川 剛秀 (内科全般)		
		2診		開原 正展 (腎・高血圧)	開原 正展 (腎・高血圧)	金尾 浩一郎 (腎・内科全般)	山脇 泰秀	
		3診		平野 祐康※13 (Uウマチ・膠原病)		山脇 泰秀	長澤 紗詠子 (糖尿病)	※13 予約制
		4診		野島 一郎※14 (糖尿病)				※14 総診1で診療
		5診						
	午後		検診 野島 一郎	検診 フットケア外来※1	検診	検診 長澤 紗詠子	15:30まで ※1 第2・4水曜日	
総合診療科	午前				麻生 光美	浅野 洋介		
	午後				山脇/麻生	浅野 洋介	15:30まで	
呼吸器内科	午前	西井 和也(予約)	西井 和也(予約)	片岡 幹男		大橋 圭明※14	※14 4・5月第2、4金曜日	
	午後	検査	検査	検査	岡本 誠 ※13	検査	※13 14:00~17:00	
消化器内科	午前	1診 松本 栄治	平岡佐規子	河合 良成	河合 良成	宮部 欽生		
	2診		宮部 欽生					
	午後	検査	検査	検査	肝臓専門外来※2	検査	※2 担当医(河合)	
循環器内科	午前	1診	山田 大介	園光 賢希	高村 俊行	高村 俊行	小林 博夫	心臓リハビリテーション外来 (月・水・金)15:00~16:00
		2診	小林 博夫					※3 第1・2火曜日 14:00から
		診察		ペースメーカー外来※3				※3 第1・2火曜日 14:00から
	午後	検査 心カテ	検査 心カテ	検査 心カテ	検査 心カテ	検査 心カテ	13:00~17:00	
	検査 心カテ	検査 心カテ	検査 心カテ	検査 心カテ	検査 心カテ	検査 心カテ		
神経内科	午前						予約制	
	午後							
外科	午前	1診	川真田/小野田	宇田 征史	宇田 征史	小野田 正	村田 年弘	
		2診	公文 剣斗	上塚 大一	木村 圭佑	川真田 修	川真田 修	
		3診		公文 剣斗	上塚 大一(肛門科)			
	午後	手術 (ストーマ外来)※4	検査	手術	検査	手術	※4 第2・4水曜日	
血管外科	午前		越智 吉樹		越智 吉樹			
	午後	手術		手術		手術		
乳腺外科 (乳腺外来)	午前	高橋 侑子				下妻 晃二(予約)	9:00~12:00	
	午後	高橋 侑子					松岡(月1回)	
整形外科	午前	1診	廣岡 孝彦(予約)	藤井 淳一	廣岡 孝彦(予約)	藤井 淳一	廣岡 孝彦(予約)	
		2診						
		3診	藤井 淳一	迫間 巧将	渡邊 益宜	渡邊 益宜	渡邊 益宜	
		4診	梶平 将太	小野 智毅	迫間 巧将	梶平 将太	小野/藤井※7	※7 小野(第1・3・5金曜日)
		5診		装 具			装 具	※7 藤井(第2・4金曜日)
	午後	手術	手術	手術	手術	手術		
形成外科	午前		原 直紀					
	午後		原 直紀					
小児科	午前	井上 直樹	井上 直樹	井上 直樹※8	井上 直樹	井上 直樹	※8 第3水曜日休診	
	午後	予防接種	乳児検診 栄養指導	予防接種	林(発達外来)※9 食物負荷試験	脇(循環器外来)※10	※9 第1木曜日 ※10 第4金曜日(偶数月)	
小児外科	午前		野田 卓男(予約)※11				※11 第1・3火曜日	
	午後							
脳神経外科	午前	1診	土本 正治	大同 茂	岩戸 英仁	土本 正治	大同 茂	
		2診					岩戸 英仁	
	午後	検査 土本(頭痛外来)	手術	検査	手術	検査	14:00から	
産婦人科	午前	新患再来	大村 裕一	大村 裕一	大村 裕一	大村 裕一	大村 裕一	
		妊婦健診	大村 裕一	大村 裕一	大村 裕一	大村 裕一	大村 裕一	
				母乳外来	母親学級(第3週)	母乳外来	1週間検診	
	午後		1ヶ月検診 手術			1週間検診 手術		
皮膚科	午前	櫻野 かおり	櫻野 かおり	櫻野 かおり	櫻野 かおり	櫻野 かおり		
	午後	検査	手術	手術	検査	検査		
泌尿器科	午前	1診	大枝 忠史	河田 達志	大枝 忠史	能勢 宏幸	大枝 忠史	
		2診	能勢 宏幸	大枝 忠史(予約)	能勢 宏幸	大枝 忠史(予約)	河田 達志	
	午後	検査	手術	手術	手術	検査		
耳鼻いんこう科	午前	診療あり	診療あり	診療あり	診療あり	診療あり	広島大学病院より	
	午後		佐々木(睡眠時無呼吸外来)					
眼科	午前					諫見 久恵	午前のみ	
	午後							
放射線科	午前	画像診断	三船 啓文	三船 啓文	三船 啓文	三船 啓文	三船 啓文	
		治療	沼 真吾	沼 真吾	沼 真吾	沼 真吾	沼 真吾	
				片山 敬久(予約)				
	午後	画像診断	画像診断	画像診断	画像診断	画像診断	予約制	
			血管造影		血管造影	血管造影		
歯科口腔外科	午前		吉田 明弘	吉田 明弘	手術	吉田 明弘	吉田 明弘	
			口腔外科	口腔外科	口腔外科	口腔外科	手術	予約制

専門外来のご紹介(予約制)

- 月 曜 : ストーマ外来(第2・4)/頭痛外来
- 火 曜 : ペースメーカー外来(第1・2週)/睡眠時無呼吸外来/緩和ケア相談外来(午前)
- 水 曜 : 禁煙外来(毎週)/フットケア外来(第2・4週)
- 木 曜 : 肝臓専門外来/小児発達外来(第1週)/緩和ケア相談外来(午前)/緩和ケア(精神)外来(第2週)/緩和ケア(身体)外来(第4週)
- 金 曜 : 乳腺外来(午前)/小児循環器外来(偶数月/第4週)

